

(D) Art.-Nr.: 11582
Fahrradträger CROW PLUS, erweiterbar
Bedienungsanleitung

(FR) Réf. 11582
Porte-vélos CROW PLUS, extensible
Manuel de l'opérateur

(GB) Article number 11582
Bicycle rack CROW PLUS, can be expanded
Operating instructions

(I) Cod. art. 11582
Portabicicletta CROW PLUS, espandibile
Istruzioni per l'uso

OBSAH

1.	Řádné užívání výrobku	9
2.	Součásti balení	9
3.	Parametry	9
3.1	Požadavky na tažné zařízení	10
4.	Bezpečnostní pokyny	10
5.	Pokyny k použití	11
5.1	Sestavení nosiče kol	11
5.1.1	Montáž bočnice ve tvaru U	11
5.1.2	Montáž držáku SPZ	11
5.1.3	Montáž upínací páky	12
5.2	Montáž nosiče kol na tažné zařízení	12
5.3	Rozložení nosiče kol	13
5.4	Montáž krátkých upínacích popruhů	13
5.5	Montáž kol na nosič	13
5.6	Sklápěcí mechanismus	14
5.7	Složení nosiče kol k uskladnění	14
6.	Údržba a péče	14
7.	Poznámky k ochraně životního prostředí	14
8.	Kontaktní informace	14



VAROVÁNÍ!

Před použitím si pozorně přečtěte návod k obsluze a dodržujte všechny bezpečnostní pokyny! Jejich nedodržení může vést ke zranění osob, poškození přístroje nebo vašeho majetku! Uchovejte si prosím originální obal, doklad o koupi i tento návod k použití pro pozdější použití! Při předávání výrobku přiložte také tento návod k obsluze. Před použitím zkontrolujte neporušenost a úplnost obsahu balení!

1. ŘÁDNÉ UŽÍVÁNÍ VÝROBKU

Tento nosič jízdních kol se montuje na tažné zařízení automobilu a je určen pro přepravu dvou jízdních kol.

Pomocí rozšiřující jednotky, číslo výrobku 11583, lze nosič jízdních kol (CROW PLUS) rozšířit a vytvořit tak místo pro další jízdní kolo.

Toto zařízení není určeno k používání dětmi nebo osobami s omezenými duševními schopnostmi nebo bez zkušeností a/nebo bez potřebných odborných znalostí. Zabraňte dětem v přístupu k zařízení.

Zařízení není určeno pro komerční použití. Používání v souladu s určeným účelem zahrnuje také dodržování všech informací uvedených v tomto návodu k obsluze, zejména dodržování bezpečnostních pokynů. Jakékoli jiné použití se považuje za použití v rozporu s určeným účelem a může vést k materiálním škodám nebo zranění osob. Společnost EAL GmbH nepřebírá žádnou odpovědnost za škody vzniklé v důsledku nesprávného použití.

2. SOUČÁSTI BALENÍ

1x	Nosič kol, sestavený	2x	Podložka M8	6x	Krátký upínací popruh
1x	Bočnice ve tvaru U s dvěma držáky rámu	1x	Držák SPZ	1x	Bezpečnostní popruh
2x	Růžicová matice M8	1x	Upínací páka	1x	Zámek s klíči
2x	Jistící šroub M8x60	1x	Pružinová podložka Ø15mm	1x	Příručka

3. PARAMETRY

Rozměry (D x Š x H):	56 x 117 x 67 cm	Váha:	14,5 kg	Elektropřípojka:	13 pin
Sklopený:	75 x 71 x 19 cm	Nosnost:	50 kg	D-hodnota:	7,6 kN
Nejvyšší povolená rychlost:	130 km/h				

3.1 POŽADAVKY NA TAŽNÉ ZAŘÍZENÍ

- Tažné zařízení musí být schválené konstrukce.
- Čep a krk čepu musí být vyrobeny z jednoho kusu.
- Nosič kol montujte pouze na tažné zařízení z oceli St52, nebo z šedé litiny GG52 nebo vyšší kvality.
- D-hodnota čepu tažného zařízení musí být nejméně 7,6 kN.
- Nikdy nemontujte nosič na tažné zařízení vyrobené z hliníku, nebo jiných lehkých kovů či plastů.

Výrobce	Test symbol	Vhodné pro
Westfalia	F 4192	Audi A4
	F 3830	Audi A6
	F 4112	Audi A8

Následujte instrukce od výrobce tažného zařízení. V případě nejasností se obraťte na výrobce přímo, zda je tažné zařízení pro nosič kol vhodné. Tažná zařízení z hliníku vhodná nejsou.

4. BEZPEČNOSTNÍ POKYNY



- Výstražný trojúhelník označuje všechny pokyny, které jsou důležité pro bezpečnost. Vždy je dodržujte, jinak byste se mohli zranit nebo poškodit zařízení.
- Děti si nesmí hrát se zařízením.
- Čištění a uživatelskou údržbu nesmí provádět děti bez dozoru.
- S obalovým materiálem zacházejte opatrně. Ten se může stát pro dítě nebezpečnou hračkou!
- Tento výrobek používejte pouze k určenému účelu!
- Výrobek neupravujte a nerozebírejte jej!
- V zájmu vlastní bezpečnosti používejte pouze příslušenství a náhradní díly, které jsou uvedeny v tomto návodu nebo které jsou doporučeny výrobcem!

Zranění nebo škoda na majetku kvůli změnám v charakteristice řízení.

- Jízda s namontovaným nosičem kol ovlivňuje charakteristiku řízení vozidla.
- Přizpůsobte rychlost novým jízdním vlastnostem.
- Nejezděte více než 130 km/h.
- Vyhněte se náhlým trhnutím volantem.
- Uvědomte si, že vozidlo je delší, než obvykle.

Zranění nebo škoda na majetku kvůli ztrátě kola.

Jízda bez bezpečnostního popruhu může vést k nehodám.

- Před každou jízdou zkontrolujte správné a pevné usazení bezpečnostního popruhu kolem jízdních kol a bočnice ve tvaru U.
- Před zahájením jízdy zkontrolujte správné a pevné usazení obou popruhů kolem předního kola a popruhu kolem zadního kola.
- V případě potřeby popruhy znovu utáhněte.
- Před každou cestou zkontrolujte, zda jsou použité popruhy nepoškozené a neopotřebované.
- Poškozené nebo opotřebované popruhy je třeba před zahájením cesty vyměnit za nepoškozené. Používat lze pouze popruhy schválené společností EAL GmbH.

Zranění nebo škoda na majetku kvůli nedokonalé upevněnému nosiči kol.

- Jízda s neúplně namontovaným nosičem kol může vést k nehodám.
- Pohyblivé části nosiče jízdních kol nepředstavují při dokonalé montáži nebezpečí.
- Před zahájením jízdy nosič jízdních kol zcela namontujte.

Zranění nebo škoda na majetku kvůli vyčnívajícím částem.

- Díly vyčnívající za okraj vozu nebo nosiče mohou během jízdy způsobit zranění osob nebo poškození majetku.
- Montujte pouze díly, které nevyčnívají za okraj vozu.

Zranění nebo škoda na majetku kvůli přetížení.

- Překročení maximálního zatížení nosiče jízdních kol a povoleného zatížení tažného zařízení nebo povolené celkové hmotnosti vozidla může vést k vážným nehodám.
- Vždy dodržujte údaje týkající se maximálního zatížení a povolené celkové hmotnosti vozidla. Tyto specifikace v žádném případě nepřekračujte.

Zranění nebo škoda na majetku kvůli otevření kufru.

- Dveře od kufru by mohly narazit do nosiče jízdních kol a poškodit se.
- Vypněte elektrické dveře od kufru a ovládejte je ručně.
- Před otevřením těchto dveří vyjměte nosič jízdních kol.

Škody na majetku způsobené horkými výfukovými plyny.

Pokud je vývod výfukových plynů v blízkosti, může dojít k poškození nosiče nebo jízdního kola.

- V případě potřeby použijte deflektor výfuku.

V důsledku poškozeného nosiče kol může dojít ke zranění osob nebo škodám na majetku.

Poškození nosiče, např. ohnuté části, praskliny nebo škrábance, brání bezpečnému provozu nosiče.

- Pokud je nosič jízdních kol jakkoli poškozen, nemontujte jej.
- Postupujte podle pokynů uvedených v kapitole Údržba.

Zranění osob nebo poškození majetku v důsledku ztráty nosiče jízdních kol během jízdy.

Uvolněné nebo vadné spojení mezi nosičem jízdních kol a tažným zařízením přívěsu může vést k odpojení nosiče jízdních kol.

- Vyměňte vadné tažné zařízení přívěsu.
- Vyčistěte tažné zařízení od nečistot, prachu a mastnoty.

Možnost zranění osob nebo poškození majetku v důsledku ztráty částí jízdního kola za jízdy.

Poškození může být způsobeno díly, které mohou být ztraceny, pokud se během jízdy oddělí od jízdního kola.

- Před zahájením jízdy odstraňte všechny díly, které se mohou ztratit, mezi ně patří vzduchové pumpy, baterie elektrokol, bateriové lampy, navigační systémy, elektronika, brašny na nářadí nebo košíky.

Zranění osob nebo škody na majetku způsobené zvýšeným zatížením větrem.

Příliš vysoké zatížení větrem může poškodit nosič jízdních kol a tažné zařízení.

- Před zahájením jízdy sundejte z jízdního kola všechna zavazadla.
- Během jízdy nepoužívejte ochranné plachty na jízdní kolo.
- Necestujte s prázdným nosičem kol. Uložte jej do zavazadlového prostoru vozidla. Zabráníte tak zvýšené spotřebě paliva a ochráníte nosič.
- Řidič je vždy zodpovědný za to, že náklad a jeho upevnění odpovídá předpisům.



Všeobecné provozní povolení musí být při montáži nosiče ve vozidle. Nejezděte s prázdným nosičem jízdních kol. Uložte jej do zavazadlového prostoru vozidla. Zabráníte tak zvýšené spotřebě paliva a ochráníte nosič. Řidič je vždy zodpovědný za to, že náklad a jeho upevnění odpovídají předpisům.

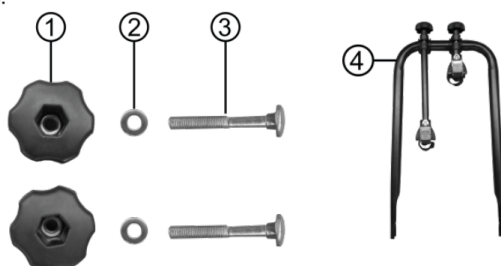
5. POKYNY K MONTÁŽI

5.1 SESTAVENÍ NOSIČE KOL

Nosič kol musí být sestaven. Vyjměte všechny součásti z obalu a přehledně je rozložte. Každá fáze je popsána a je Vám ukázáno, které komponenty jsou pro sestavení nosiče potřebné.

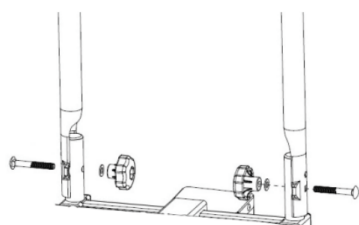
5.1.1 MONTÁŽ BOČNICE VE TVARU U

1. Růžicová matice M8
2. Podložka M8
3. Zajišťovací šroub M8 x 60
4. Bočnice ve tvaru U s držákem rámu

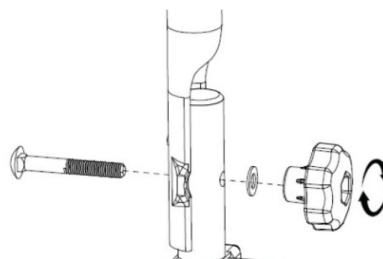


Obr. 1: Montážní materiál, bočnice ve tvaru U

Nasad'te bočnici ve tvaru písmene U (4) na upevňovací objímky stojanu na jízdní kola a pevně ji přišroubujte pomocí zajišťovacích šroubů (3), podložek (2) a růžicových matic (1), jak je znázorněno na obrázcích 2 a 3.

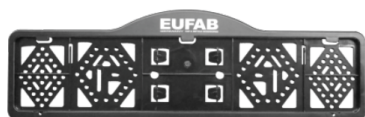


Obr. 2: Montáž bočnice ve tvaru U



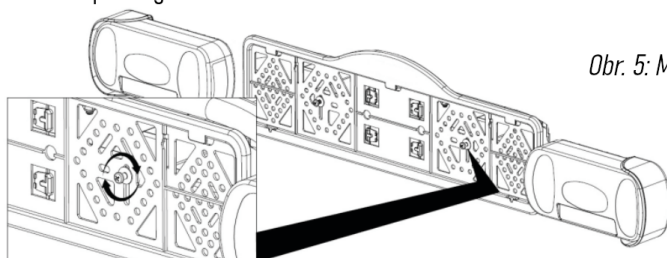
Obr. 3: Přišroubování bočnice ve tvaru U na své místo

5.1.2 MONTÁŽ DRŽÁKU SPZ



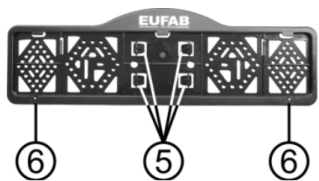
Obr. 4: Držák SPZ

Vyšroubujte oba šrouby s křížovou hlavou ze zadního křížového držáku nosiče jízdních kol. Vložte šrouby do držáku registrační značky a pevně je přišroubujte k nosiči jízdních kol, jak je znázorněno na obrázku S. Dbejte na to, aby byla registrační značka vycentrovaná a ve stejné výšce jako světla pro registrační značku.



Obr. 5: Montáž držáku SPZ

Montážní příchytky (5) pro upevnění registrační značky jsou výsuvné díly v držáku. Vylomte dvě z těchto spon. Zasuňte registrační značku do držáku a poté zatlačte svorky do výřezů (6) pro zajištění registrační značky.



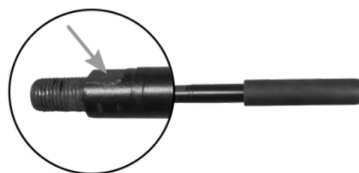
Obr. 6: Montáž registrační značky

5.1.3 MONTÁŽ UPÍNACÍ PÁKY



Obr. 7: Montáž upínací páky

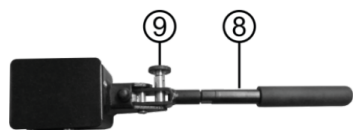
Nasaďte pružnou podložku (8a) na závit napínací páky (8). Našroubujte napínací páku do držáku napínací páky (7) rychlouzávěru, Obrázek 7. Našroubujte napínací páku (8) do držáku napínací páky (7) rychlého uzávěru. Otočte závit zcela do držáku a utáhněte nástavec napínací páky pomocí klíče (klíčem o šířce 17, viz Obrázek 8).



Obr. 8: Plochý klíč

5.2 MONTÁŽ NOSIČE KOL NA TAŽNÉ ZAŘÍZENÍ

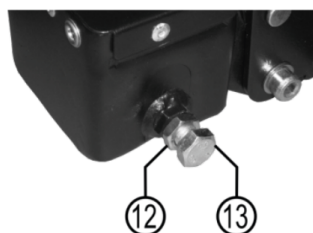
Ujistěte se, že tažná tyč přívěsu není poškozená, je čistá a zbavená mastnoty. Odstraňte případný nátěr ze spojovací koule. Před nasazením nosiče jízdních kol na tažné zařízení přívěsu se seznámte se systémem rychloupínání.



Obr. 9: Systém rychlého uzamknutí



Obr. 10: Zámek/ochranná krytka



Obr. 11: Nastavovací šroub

Rychloupínací mechanismus je součástí s napínací pákou (8). Aktivací páčky se rychloupínací mechanismus otevírá nebo zavírá. Pomocí zajišťovacího šroubu (9) a visacího zámku (10) lze rychlouzávěr uzamknout a zajistit.



Při používání nosiče jízdních kol je vždy nutné použít visací zámek. Stojan na jízdní kola lze používat pouze v případě, že je použit visací zámek správně a uzamčen. Zámek má bezpečnostní význam.

Zaparkujte vozidlo na rovném povrchu. Zatáhněte ruční brzdu.

Vyjměte zajišťovací šroub z rychloupínacího mechanismu a otočte jej o 90°, aby se znovu nezapnul. Otevřete rychlouzávěr zvednutím napínací páky.

Nasaďte nosič shora vodorovně na tažné zařízení. Zatlačte páku rychloupínacího mechanismu dolů (potřebná síla je přibližně 35-40 kg) až na doraz (páka zůstane ve vodorovné poloze).

Zkontrolujte, zda je nosič jízdních kol bezpečně a pevně umístěn na tažném zařízení (a nelze s ním již otáčet). Pokud tomu tak není, rychlouzávěr musí být mechanismus znovu nastaven. Zvedněte páčku a sejměte nosič z tažného zařízení. Odstraňte ochrannou krytku (11) seřizovacího šroubu (13). Uvolněte kontra matici (12) seřizovacího šroubu a otočte seřizovací šroub rychloupínacího mechanismu o čtvrt otáčky. Poté utáhněte kontra matici.

Vraťte nosič zpět na tažné zařízení a zkontrolujte, zda je nosič bezpečně a pevně umístěn na tažném zařízení. Zopakujte postup seřízení dokud není nosič bezpečně a pevně usazen. Zasuňte ochrannou krytku zpět na seřizovací šroub.



POZOR

Vždy se ujistěte, že je stavěcí šroub správně utažen!



Mírné známky tlaku na kouli tažného zařízení jsou normální a nemají vliv na funkčnost.

Když již nelze nosičem na tažném zařízení hýbat, otáčejte zajišťovacím šroubem rychloupínacího mechanismu, dokud nezapadne. Nyní zavřete rychloupínací mechanismus dodaným zámekem a vyjměte klíč. Klíč pečlivě uložte na bezpečné místo. Nosič jízdních kol je nyní zabezpečen před odcizením.

Pravidelně kontrolujte pevné usazení nosiče na tažném zařízení i upevnění jízdních kol k nosiči. Pravidelně také kontrolujte funkce osvětlení nosiče jízdních kol.

5.3 ROZLOŽENÍ NOSIČE KOL

Abyste mohli nosič kol rozložit, začněte vyklopením zadních světel směrem ven. Držáky světel jsou připevněny ke stolu nosiče. Vytáhněte držáky světel z úchytů. Vytáhněte zajišťovací mechanismus zpět (poloha 1 na obrázku 12). V této poloze držte zajišťovací mechanismus. Úplně vyklopte držák světla (poloha 2 na obrázku 12). Nyní uvolněte zajišťovací mechanismus (poloha 3 na obrázku 12), držák světla je nyní zajištěn, aby se nemohl sklopit zpět.

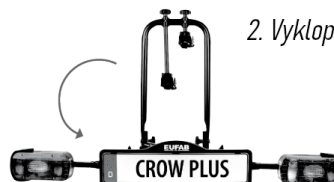


Obr. 12: Zajištění držáků světel

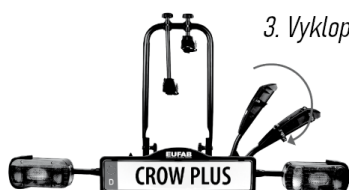
Sklopte nosič jízdních kol podle následujících obrázků.



1. Vyklopte pravé světlo



2. Vyklopte levé světlo



3. Vyklopte pravý držák



4. Vyklopte levý držák

5.4 MONTÁŽ UPÍNACÍCH POPRUHŮ



Obr. 13: 6 x krátké upínací popruhy



Obr. 14: Montáž utahovacího popruhu

Skrz zdičky držáku vložte krátký napínací popruh zevnitř na vnější stranu pod držákem kola a poté z vnější strany na vnitřní stranu vložte zpět (Obrázek 14). Pro zadní kolo jízdního kola použijte prostřední zdičku držáku kola, pro přední kolo použijte dvě vnější zdičky (dva napínací popruhy).

5.5 MONTÁŽ KOL NA NOSIČ

První jízdní kolo je umístěno v první kolejnici pro jízdní kola (nejblíže k vozidlu) a připevněno k držáku ve tvaru U pomocí krátkého držáku rámu. Boční držák rámu s napínacím popruhem připevněte k rámu jízdního kola. Kola se upevní umístěním napínacích popruhů kolem ráfku kola a utažením. Pozor: Přední kolo musí být zajištěno dvěma malými napínacími popruhy, aby se zabránilo jeho otáčení (Obrázek 15). Druhé jízdní kolo se umístí ve druhé kolejnici, obrácené opačným směrem, a připevněné k držáku ve tvaru písmene U pomocí dlouhého držáku rámu. Kola jsou upevněna stejným způsobem jako u prvního kola. Může být nutné jednotlivá jízdní kola na nosiči různě posunout, aby bylo zajištěno, že držáky rámu mohou být správně upevněny. Nyní zajištěte jízdní kola dlouhým bezpečnostním popruhem. Bezpečnostní popruh omotejte přes rámy jízdních kol a držák ve tvaru U a utáhněte. (Viz Obrázek 16)



Bez tohoto bezpečnostního pásu nelze nosič jízdních kol používat.



Obr. 15: Utažení popruhů na předním kole

Bezpečnostní popruh



Obr. 16: Bezpečnostní popruh

5.6 SKLÁPEČÍ MECHANISMUS

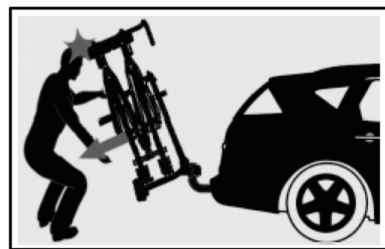


Pokud chcete použít skládací mechanismus, vždy držte držák ve tvaru písmene U nebo kola jednou rukou, aby se nosič nemohl náhle rozložit. **(Nebezpečí zranění)**

Chcete-li otevřít zavazadlový prostor, můžete nosič sklopit, i když jsou na něm namontována jízdní kola.

Jednou rukou zatlačte na odblokovací páčku skládacího mechanismu (Obrázek 17), druhou rukou držte kola nebo držák ve tvaru písmene U. Po odblokování nosič jízdních kol opatrně sklopte.

Při sklápění se ujistěte, že je mechanismus volný a nic v něm není zachyceno. Ujistěte se, že sklápěcí je mechanismus před jízdou zcela zajištěný.

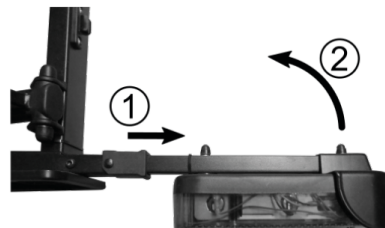


Obr. 17: Sklápěcí mechanismus

5.7 SLOŽENÍ NOSIČE KOL

Nejprve sklopte kolejnice kol zpět na stůl stojanu. Zatlačte na zajišťovací mechanismus zadních světel (poloha 1 na obr. 18) směrem ven a poté otočte držák světel dozadu (poloha 2 na obr. 18). Pevně jej přitlačte ke stojanu dokud znatelně nezapadne. Obdobně postupujte na druhé straně stojanu.

Abyste mohli nosič kol uložit co nejkompaktněji, můžete také sklopit držák ve tvaru písmene U dolů. Provedete to následujícím způsobem, povolte dvě knoflíkové matice, dokud držák ve tvaru U nevypadne ze zajišťovacího mechanismu. Nyní můžete držák ve tvaru písmene U sklopit na platformu nosiče.



Obr. 18: Sklopení zadních světel

6. PÉČE A ÚDRŽBA

- Po použití uložte nosič kol na čisté a suché místo. Případné bláto nebo jiné nečistoty omyjte vodou.
- Udržujte připojení nosiče kol čisté a zbavené mastnoty.
- Udržujte tažné zařízení v čistotě a bez mastnoty.
- Pravidelně kontrolujte nosič kol. Poškozené nebo opotřebené díly je nutné okamžitě vyměnit. Smí se používat pouze originální náhradní díly.
- Pravidelně kontrolujte šrouby a matice nosiče jízdních kol a v případě potřeby je dotáhněte.
- Případné poškození laku ihned ošetřete barvou.
- Pravidelně mazejte rotující a pohyblivé díly.

7. POZNÁMKY K OCHRANĚ ŽIVOTNÍHO PROSTŘEDÍ



Nosič jízdních kol je díky svému systému osvětlení elektrickým zařízením.

Nevyhazujte elektrická zařízení do běžného odpadu! Vyřazená elektrická a elektronická zařízení musí být shromažďována odděleně a recyklována způsobem šetrným k životnímu prostředí.

O způsobu likvidace starých elektronických zařízení se informujte na obecním nebo městském úřadě.

Tyto materiály jsou recyklovatelné. Recyklací významně přispíváte k ochraně našeho životního prostředí, recyklaci materiálů nebo jiných forem opětovného využití starých spotřebičů!

Nosič kol zlikvidujte v souladu se zákony a podmínkami ve vaší zemi.

8. KONTAKTNÍ INFORMACE

📍 EAL GmbH

Otto-Hausmann-Ring 107
42115 Wuppertal, Germany

☎ +49 (0)202 42 92 83 0

📠 +49 (0) 202 42 92 83 – 160

✉ info@eal-vertrieb.com

🌐 www.eal-vertrieb.com

EUFAB

GERMANY CAR & BICYCLE ACCESSORIES



📍 **EAL GmbH**

Otto-Hausmann-Ring 107
42115 Wuppertal
Deutschland

☎ +49 (0)202 42 92 83 0
📠 +49 (0) 202 42 92 83 – 160

✉ info@eal-vertrieb.com
🌐 www.eal-vertrieb.com