

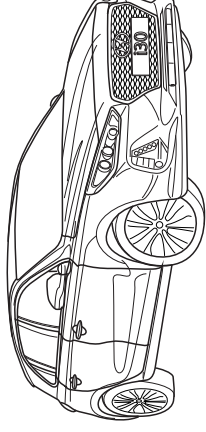
Towbar

6309 Art. nr.: 6985

Hyundai

• i30

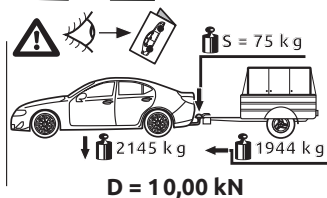
01/2017->



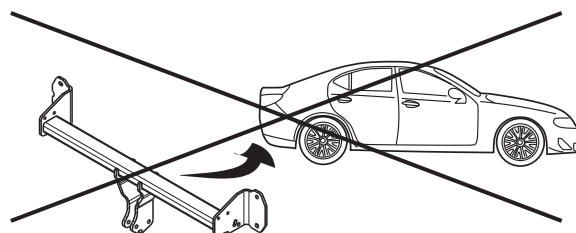
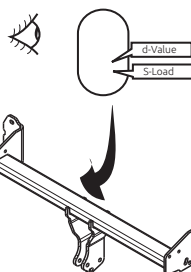
1



$$D = \frac{\text{MAX K G} \times \text{MAX K G}}{\text{MAX K G} + \text{MAX K G}} \times 0,00981 \leq 10,00 \text{ kN}$$



2



© 698570/10-11-2020/2



Dispositivo di traino tipo: 6309
 Per autoveicoli: Hyundai
 Tipo funzionale: PDE

01/2017->

Classe e tipo di attacco: A50-X
 Omologazione: E11 55R 0111059
 Valore D: 8,3 kN
 Carico Verticale max. S: 80 kg

Larghezza rimorchiabile per Caravan e T.A.T.S.: 2,45m vedere CARTA di CIRCOLAZIONE VEICOLO (motrice) + 70 cm = ..arrotondare ai 5 cm superiore (vedi D.M.28/05/85)

Massa rimorchiabile: vedi carta di circolazione dell' autoveicolo

Per verificare l'idoneità del dispositivo di traino omologato a norma UN ECE R55, all'installazione sulla vettura su cui si intende procedere al montaggio, compilare la seguente formula (se necessario declassare la massa rimorchiabile):

$$D = \frac{T \times C}{T + C} \times 0,00981 \leq 8,3 \text{ kN}$$

dove: T= Massa Complessiva Max. della motrice (in kg)
 C= Massa Rimorchiabile Max. della motrice (in kg)

DA COMPILARE PER IL COLLAUDO

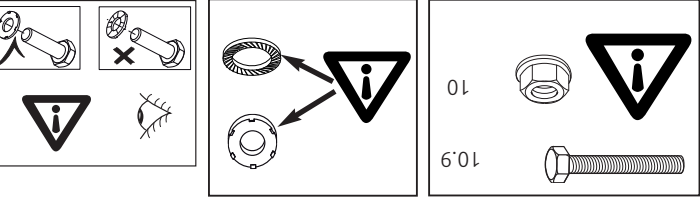
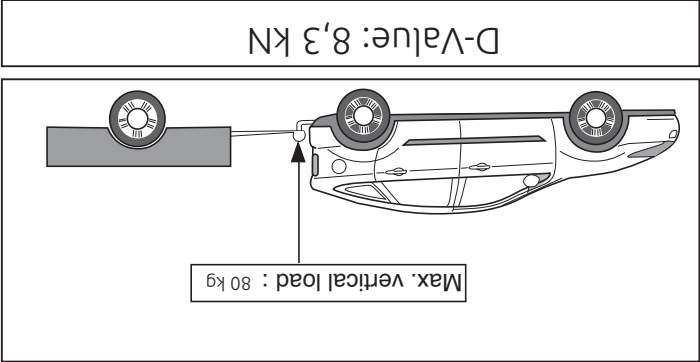
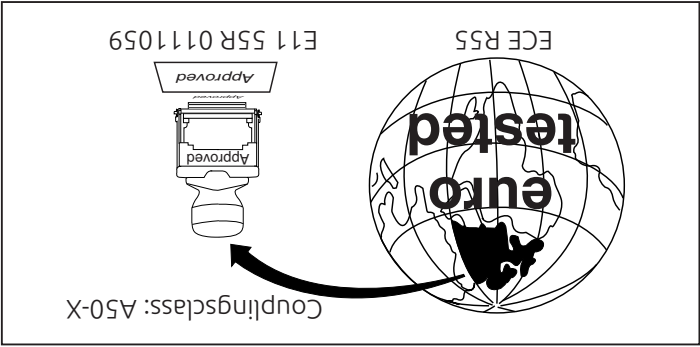
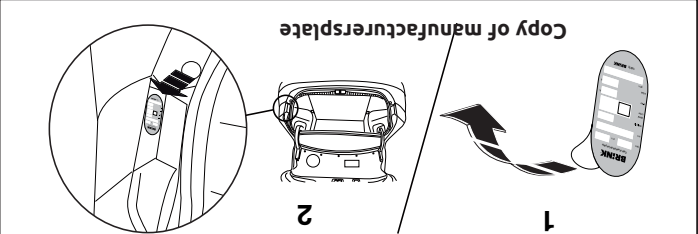
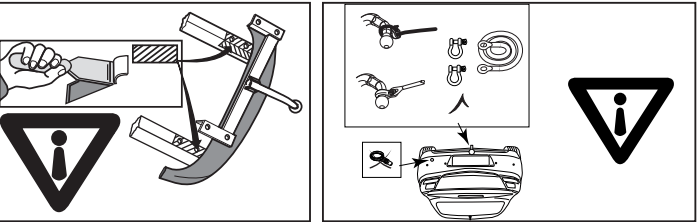
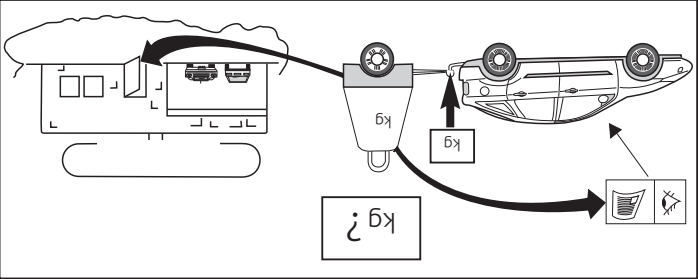
DICHIARAZIONE DI CORRETTO MONTAGGIO: la sottoscritta Ditta dichiara di aver montato in maniera corretta ed in conformità alle prescrizioni sia del costruttore del veicolo che del costruttore del dispositivo stesso il seguente dispositivo di attacco meccanico:

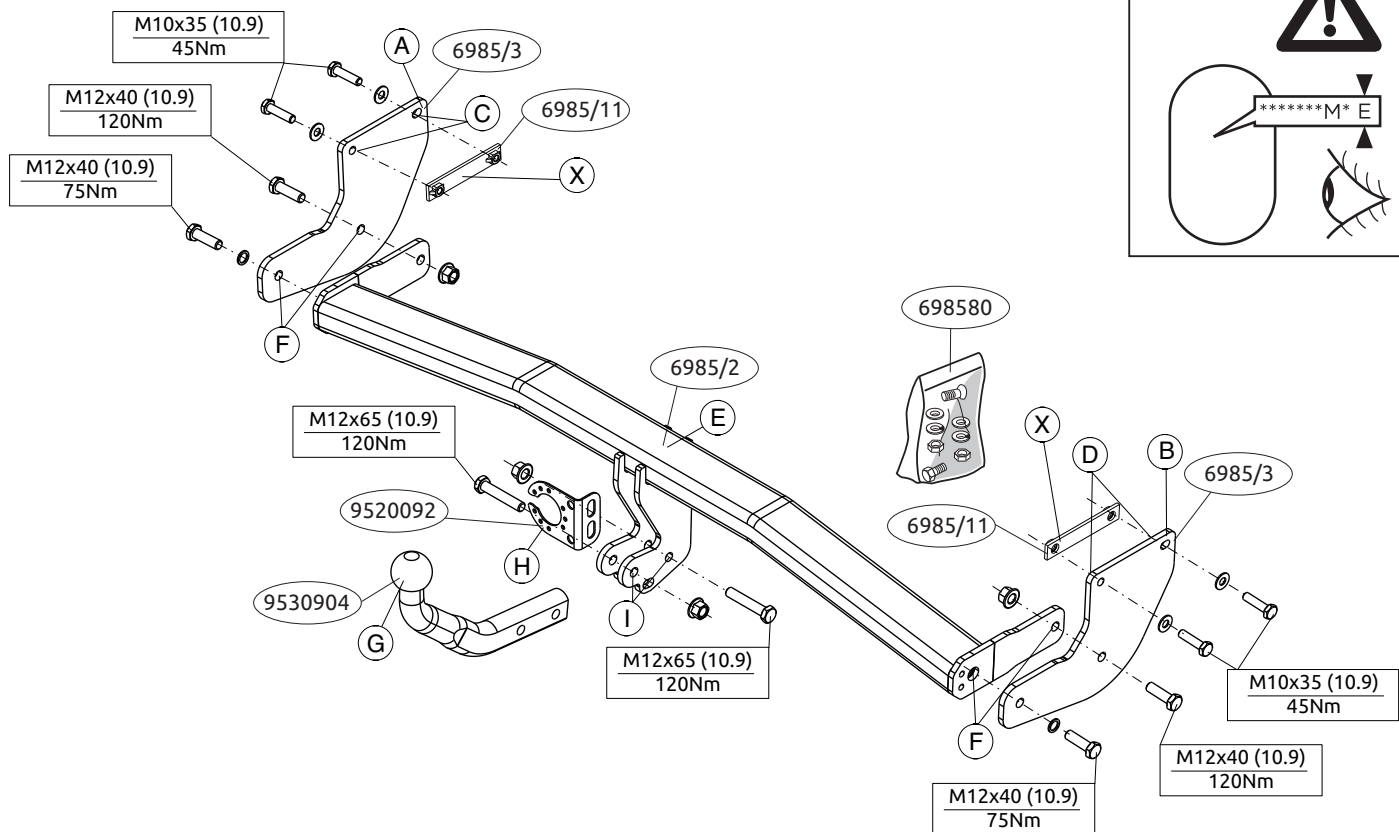
tipo:.....
 Il dispositivo di attacco sopra indicato è stato installato su autoveicolo
 modello:.....
 targa:.....
 Data:.....

TIMBRO e FIRMA

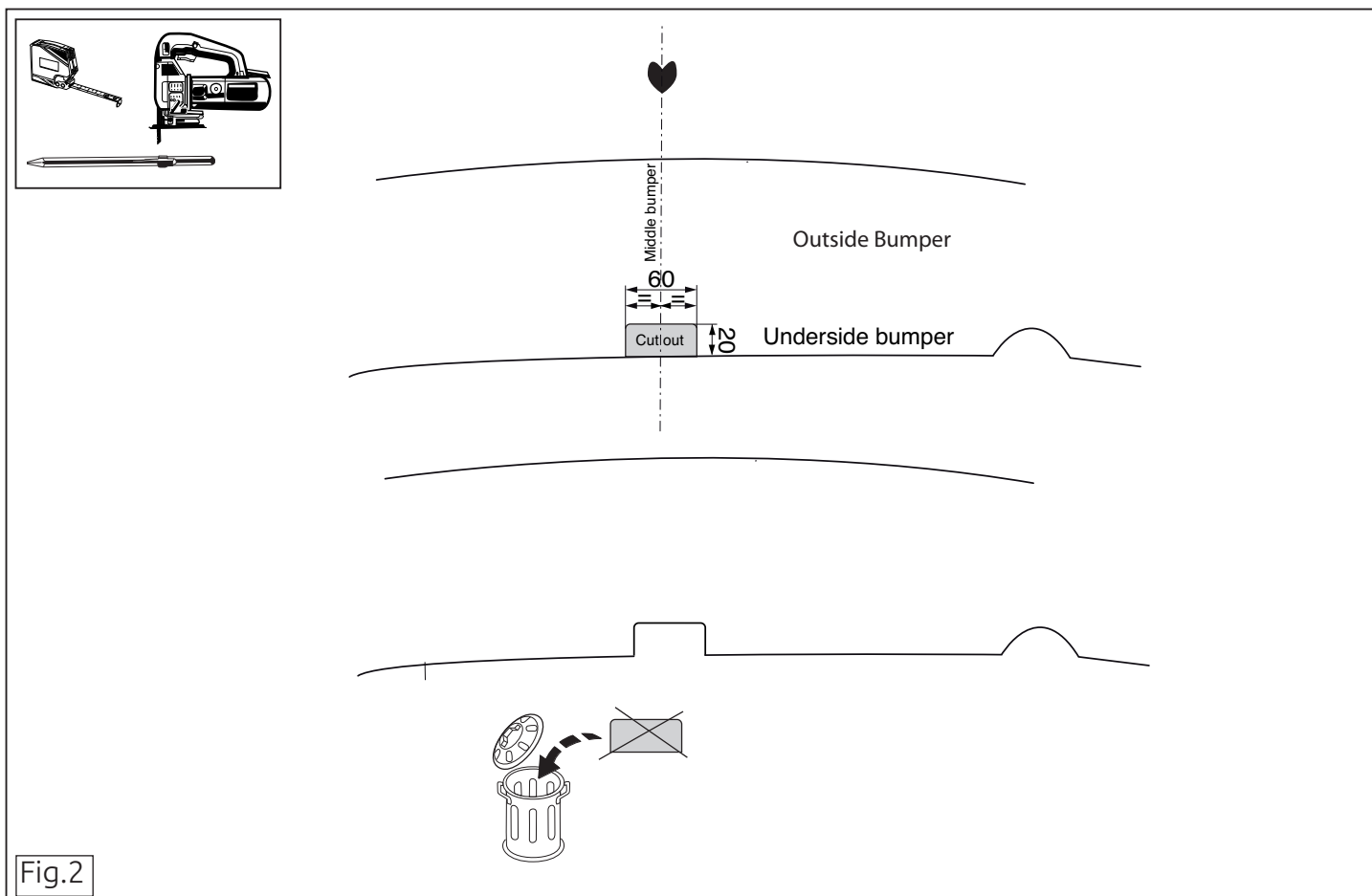
Si dichiara inoltre di aver informato l'utente del veicolo sull'USO e MANUTENZIONE del dispositivo stesso.

© 698570/10-11-2020/19

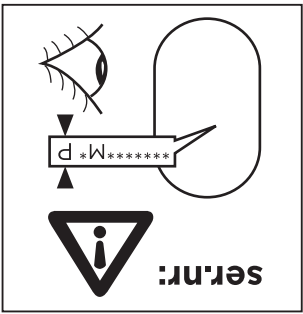
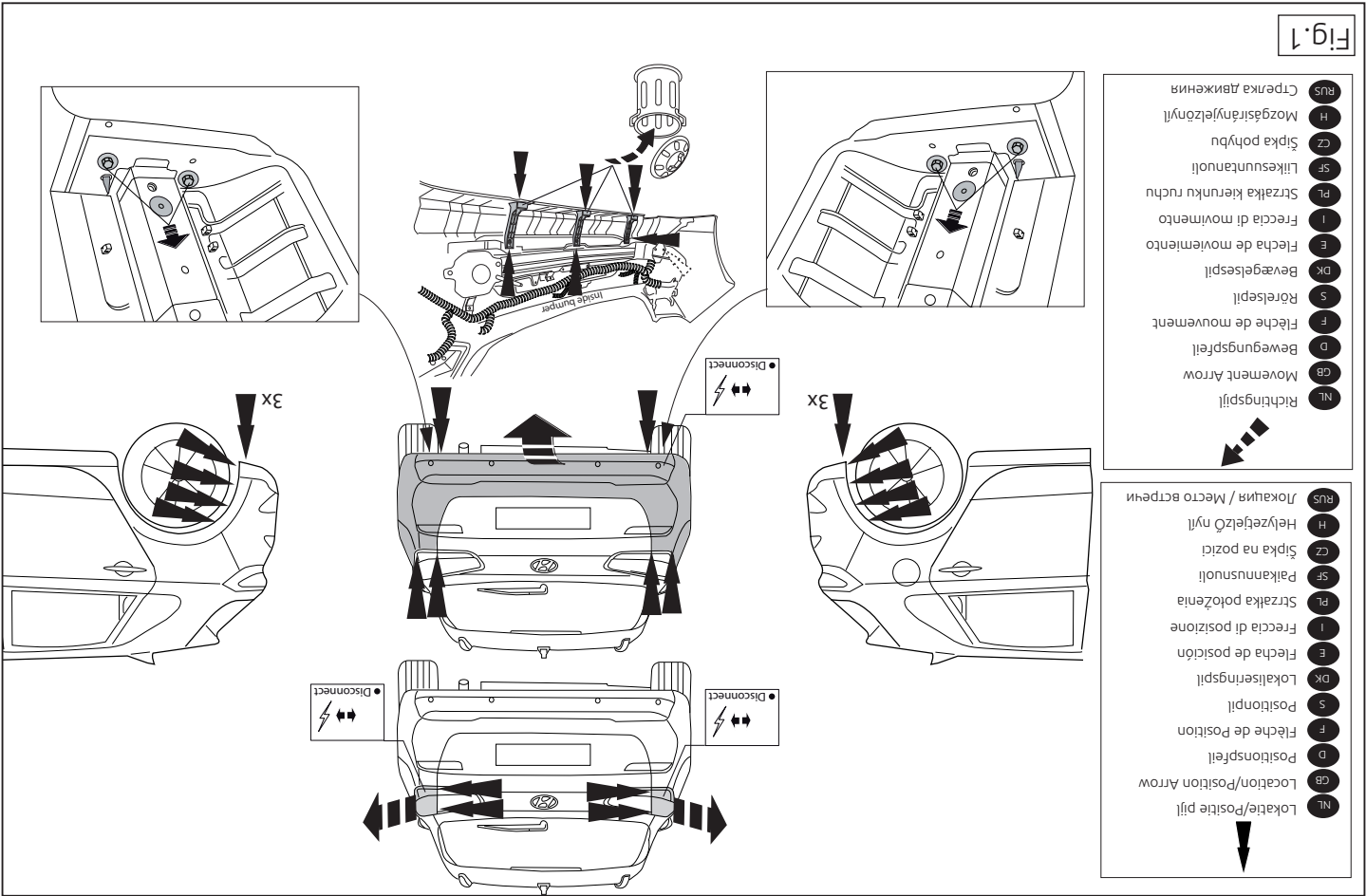




© 698570/10-11-2020/4



© 698570/10-11-2020/17



Voordat u met de montage begint dient u op het typeplaatje te kijken welke schets, in de handleiding, van toepassing is.

1. Demonteer de achterlicht units. Demonteer de bumper. Demonteer de bumpersteunen. Zie figuur 1.
2. **Let op, indien nodig:** Plaats de contra's X van de trekhaak in de linker en rechter chassisbalk. Zie schets.
3. Plaats de steunen A en B en bevestig deze op de punten C en D, demonteer het geheel los-vast.
4. Monteer de dwarsbalk E tussen de steunen A en B op de punten F.
5. Zaag een deel overeenkomstig figuur 2 in het midden aan de onderzijde uit de bumper.
6. Draai alle bouten en moeren overeenkomstig schets vast.
7. Herplaats het onder punt 1 verwijderde.
8. Monteer de kogelstang G inclusief stekkerplaat H op de punten I.
9. Draai alle bouten en moeren overeenkomstig schets vast.

Raadpleeg voor demontage en montage van voertuig onderdelen het werkplaats handboek.

Raadpleeg voor montage en bevestigingsmiddelen de schets.

BELANGRIJK:

- * Voor eventueel noodzakelijke aanpassing(en) "van het voertuig" dient men de dealer te raadplegen.
- * Indien op de bevestigingspunten een bitumen of anti-dreunlaag aanwezig is, dient deze verwijderd te worden.
- * Voor de max. toegestane massa, welke uw auto mag trekken, dient u uw dealer te raadplegen.
- * **Bij het boren dient men er zorg voor te dragen, dat electriciteits-, rem- en brandstofleidingen niet worden geraakt.**
- * Verwijder "indien aanwezig" de plastik dopjes uit de puntlasmoeren.

* Deze handleiding dient na montage bij de voertuigpapieren gevoegd te worden.

* Brink is niet aansprakelijk voor de schade die het direct of indirect gevolg is van onjuiste montage, daaronder begrepen gebruik van niet-geschikte gereedschappen en het gebruik van andere dan de voorgeschreven montagewijze en middelen, dan wel onjuiste interpretatie van dit onderhavig montagevoorschrift.

FITTING INSTRUCTIONS:

Before you start the fitting you must check the type plate to determine which sketch, in the fitting instruction, is applicable.

1. Remove the rear-light units. Remove the bumper. Remove the bumper supports. See figure 1.
2. **Please note. If necessary:** Position backplates X of the tow bar into the left and right chassis member. See diagram.
3. Position the supports A and B and attach them at points C and D, then fit the whole thing without fully tightening.
4. Fit the cross beam E between supports A and B at points F.
5. Saw a section out of the middle of the underside of the bumper as shown in fig 2.
6. Tighten all nuts and bolts to the torque indicated in the drawing.
7. Replace the items removed in step 1.
8. Fit the ball hitch G, including socket plate H at points I.
9. Tighten all nuts and bolts to the torque indicated in the drawing.

For dismantling and fitting the vehicle parts, see the site handbook.

For fitting instructions and attachment method, see drawing.

NOTE:

- * **Should this installation process entail the cutting of the bumper –**

© 698570/10-11-2020/6

* Удалите (если они имеются) пластмассовые затычки из приваренных гаек.

* После монтажа крюка следует хранить настоящее руководство в комплекте с технической документацией автомобиля.

* Фирма Brink Towing Systems B.V. не отвечает за ущерб, являющийся прямым или косвенным следствием неправильного монтажа, в том числе использования неподходящих инструментов и применения иного способа монтажа или других средств, чем предписано в инструкции, либо неправильного истолкования настоящей инструк

A szétcszerelés és a jármű alkatrészek összeillesztése érdekében, lásd a munkakézi kézikönyvet.
Az összeillesztési utasítás és a csatlakozási eljárás érdekében, lásd a rajzot.

FONTOS:

* Amennyiben a gépkocsin módosításra van szükség, kérjünk felvilágosítást kéréskedőnként.
* Amennyiben a csatlakozási pontok bitumenrel, vagy zajcsökkentő anyaggal van bevonva, ezeket fűváltással távolítsuk el.
* A jármű által maximálisan vonatatható megegyező teher mértékéről tájékozódjunk kéréskedőnként.
* Fűrés során ügyeljünk arra, hogy elkerüljük az elektromos, a fém- és az üzemiág-vezetékeket.
* Amennyiben ponttegyezésről rögzített anyakkal találkoznak, vegyük le a fólia anyagtól.
* A felszerelés után az utmutatót Cérizűk a gépármű papírával együtt.
* A Brink Towing Systems B.V. nem vállal felelősséget a nem megfelelő szerelésből következő módon következő károkat. Ez vonatkozik a nem megfelelő szerelések használatára, a lefektetési módok és eszközök alkalmazására, valamint a szerezési levetés értékesítésére.

RUS

Для инструкторов по снятию и установке деталей автомобиля, обращайтесь к руководству для работников гаражей.
Информацию о монтаже и средствах крепления вы найдете в схеме.

ВНИМАНИЕ:
* Если потребуются изменения конструкции транспортного средства, следует посоветоваться с дилером автомобиля.
* Если в точках крепления имеется слой битума или противовишумовой материал, его следует удалить.
* Сведения о максимальной допустимой массе буксируемого прицепа вы можете получить у дилера автомобиля.
* При сверлении следите за тем, чтобы не задеть электроразводку и линии тормозной цепи и подачи горючего.

Для инструкторов по снятию и установке деталей автомобиля, обращайтесь к руководству для работников гаражей.
Информацию о монтаже и средствах крепления вы найдете в схеме.

1. Снять оба блока задних фар. Снять кронштейны бампера. См. рисунок 1.
2. **Внимание! При необходимости:** Вставить упорные кронштейны X буксирного крюка в полость левой и правой балки шасси. См. схему.
3. Поставить кронштейны A и B и прикрепить их в точках C и D, закрепив не до конца.
4. Установить поперечный брус E между опорами A и B в точках F.
5. Выпилить часть из бампера в середине снизу, как указано на рис. 2.
6. Затянуть все болты и гайки в соответствии со значениями, указанными на рисунке.
7. Поставить на место детали, снятые во время шага 1 и 2.
8. Установить крюк с шаром C, вместе со штенсельной платой H в точках I.
9. Затянуть все болты и гайки в соответствии со значениями, указанными на рисунке.

confirmation MUST be obtained by the installation engineer of the customer's acceptance prior to completion. Brink Towing Systems do not accept responsibility for any matters arising as a result of this miscommunication.
All measurements are in mm
* The dealer should be consulted for possible necessary adjustment(s) "Of the vehicle".
* Remove the insulating material from the contact area of the fitting points.
* Consult your dealer for the maximum tolerated pull weight and ball hitch pressure of your vehicle.
*** Do not drill through electrical, brake- or fuel lines.**
* Remove (if present) the plastic caps from the spot welding nuts.
* This fitting instruction has to be enclosed in the vehicle documents after fitting the towbar.
* Brink Towing Systems B.V. is not liable for damage caused directly or indirectly by incorrect assembly, including the use of unsuitable tools, the use of other assembly methods and means than the ones outlined, and the incorrect interpretation of these assembly instructions.

MONTAGEANLEITUNG:

D Vor Beginn des Einbaus ist anhand der Typplakette der Anhängerkupplung festzustellen welches Bild in der Einbauanleitung maßgebend ist.

1. Die Rücklichter abmontieren. Die Stoßstange abmontieren. Die Stoßstangenhalterungen abmontieren. Siehe Abbildung 1.
2. **Hinweis (soweit erforderlich):** Die Gegenplatten X der Anhängevorrichtung in das linke und rechte Langsträger einsetzen. Siehe Skizze.
3. Die Halterungen A und B anlegen und bei den Punkten C und D befestigen.

HINWEISE:
* Für (eine) eventuell erforderliche Anpassung(en) "des Fahrzeugs" ist der Händler zu Rate zu ziehen.
* Im Bereich der Anlageflächen muß Unterbodenschutz, Hohlraumkonservierung (Wachs) und Antirührmaterial entfernt werden.
* Vor dem Bohren prüfen, daß keine, dort eventuell vorhandene Leitungen beschädigt werden können.
* Alle Bohrspäne entfernen und gebohrte Löcher gegen Korrosion schützen.
* Entfernen Sie "falls vorhanden", die Plastikklappen von den Punktschweißmuttern.
* Für das höchstzulässige Zuggewicht und der erlaubte Kugeldruck ihres Fahrzeugs ist Ihr Händler zu befragen.
* Die Quetschmuttern müssen nach einem späteren lösen der Muttern

gegen neue ausgetauscht werden, da ansonsten die Sicherungswirkung nicht mehr garantiert ist!

* Brink Towing Systems B.V. haftet nicht für Schäden, die als direkte oder indirekte Folge einer nicht ordnungsgemäßen Montage auftreten, darunter fallen auch die Benutzung von ungeeigneten Werkzeugen, andere als die vorgeschriebenen Montageverfahren und Montagemittel sowie eine fehlerhafte Interpretation der betreffenden Montageanweisung.

F INSTRUCTIONS DE MONTAGE:

Avant de commencer le montage veuillez vérifier la plaque signalétique de l'attelage afin de déterminer la figure correspondante dans la notice de montage.

1. Démonter les feux arrière. Démonter le pare-chocs. Démonter les supports du pare-chocs. Voir la figure 1.
2. **Attention, si nécessaire:** Positionner les contre-pièces X de l'attache-remorque dans le longeron de châssis à gauche et à droite. Voir le croquis.
3. Positionner les supports A et B et les fixer à l'emplacement des points C et D, monter l'ensemble sans serrer.
4. Monter la barre transversale E entre les supports A et B sur les points F.
5. Scier au centre de la partie inférieure du pare-chocs une partie correspondant à la figure 2.
6. Serrer tous les boulons et écrous conformément au schéma.
7. Remettre en place les éléments déposés au point 1 et 2.
8. Die Kugelstange G einschließlich Steckdosenplatte H bei den Punkten I montieren.
9. Serrer tous les boulons et écrous conformément au schéma.

Pour le montage et le démontage des pièces du véhicule, consulter la notice du fabricant.

Consulter le croquis pour voir le montage et les moyens de fixation.

REMARQUE:

- * Pour une/des adaptations indispensables sur le véhicule, veuillez consulter le concessionnaire.
- * Enlever la couche de bitume ou d'anti-tremblement qui recouvre éventuellement les points de fixation.
- * Pour connaître le poids de traction maximum et le poids en flèche sur la rotule autorisée du véhicule, veuillez consulter votre concessionnaire.
- * **Veiller en perçant à ne pas endommager les conduites de électrique, de frein et de carburant.**
- * Retirer "si présents" les embouts en plastique des écrous de soudure par point.
- * Cette notice de montage doit être conservée à bord du véhicule après montage de l'attelage.
- * Brink Towing Systems B.V. décline toute responsabilité pour les dommages qui pourraient directement ou indirectement résulter d'un montage incorrect, y compris l'utilisation d'outils inappropriés et l'utilisation d'un mode d'emploi et de moyens autres que ceux prescrits, ou bien résulter d'une interprétation inexacte des présentes instructions de montage.

S MONTERINGSANVISNINGAR:

Före du startar monteringen måste du kontrollera typskylten för att kunna bedöma vilken skiss i monteringsanvisningen som skall användas.

1. Demontera bakljusmodulerna. Demontera stötfångaren. Avlägsna stötdämparens stöd. Se figur 1.

© 698570/10-11-2020/8

CZ POKYNY K MONTÁŽI:

Před instalací je nutno zkontrolovat typový štítek, abyste zjistili, který náčrt v pokynech pro instalaci máte použít.

1. Odstraňte jednotky zadních světel. Odstraňte nárazník. Odstraňte vzpěry nárazníku. Viz schéma 1.
2. **Prosím poznačte si:** Pokud je to nutné: Umístěte opěrné destičky X tažné tyče na levý a pravý nosník podvozku. Viz diagram
3. Umístěte vzpěry A a B a připevněte je v bodech C a D, pak připevněte celou tuto část aniž byste ji plně utáhli.
4. Umístěte příčný nosník E mezi podpěry A a B k bodům F.
5. Odřezte střední a spodní část nárazníku, viz schéma 2.
6. Utáhněte všechny matice a šrouby kroutivou silou uvedenou ve výkrese.
7. Vyměňte díly odstraněné v kroku 1 a 2.
8. Kiinnitä kuulavetolaite (hitch) G sekä pistorasialevy H väliin kohtiin I.
9. Utáhněte všechny matice a šrouby kroutivou silou uvedenou ve výkrese.

Před demontáží a montáží částí vozidla konzultujte montážní příručku. Montážní pokyny a metoda připevnění dle náčrtu.

DŮLEŽITÉ:

- * Pokud je potřeba provést na voze úpravy, obraťte se na svého prodejce.
- * Pokud je místo montáže opatřeno asfaltovým nátěrem nebo vrstvou nátěru snižující hluk, odstraňte je.
- * Pro informaci o maximálním nákladu povoleném k tažení se obraťte na svého prodejce.

*** Při vrtání dbejte zvýšené pozornosti, zejména co se týče elektrických, brzdových a palivových kontaktů.**

- * Pokud jsou na maticích bodového svařování plastová víčka, odstraňte je.
- * Po montáži uschovejte tento manuál k ostatním dokladům vozidla.
- * Společnost Brink Towing Systems B.V. neodpovídá za přímé ani nepřímé škody způsobené nesprávnou montáží, včetně použití nevhodných nástrojů, použití jiných metod montáže a prostředků než uvedených a nesprávným pochopením těchto pokynů k montáži.

H SZERELÉSI ÚTMUTATÓ:

Mielőtt rögzítené az eszközt, ellenőrizze a típustáblát, hogy a rögzítési útmutató alapján melyik ábra alkalmazandó.

1. Távolítsa el a hátsó világítóttesteket.. Távolítsa el az ütközőt. Távolítsa el az ütköző támasztékait. Lásd az ábrát 1.
2. **Figyelem! Ha szükséges:** Helyezze fel a vontatórúd X alátétet a jobb és bal oldali alváz eleméhez. Lásd a diagramot.
3. Helyezze el a A és B támasztékokat és illessze a C és D pontokhoz, majd szerelje fel az egész tárgyat lazán felcsavarva.
4. Illessze az E kereszttartót az A és B tartók közé az F pontokban, majd húzza meg ujjal a rögzítéseket.
5. Fűrészeljen ki az ütköző középső és alsó részéből egy cikket a(z) 2 ábrán feltüntetett módon.
6. Szorítsa be az összes anyát és csavart a rajzon feltüntetett csavarónyomatékig.
7. Tegye vissza az 1 és 2. lépésben eltávolított darabokat.
8. Rögzítse a kulcsos húzó feje H-t a csatlakozási pontokhoz I k-ban.
9. Szorítsa be az összes anyát és csavart a rajzon feltüntetett csavarónyomatékig.

© 698570/10-11-2020/13

WSKAZÓWKI:

- * Po przejechaniu 1000 km dokręcić wszystkie elementy skrzyni.
- * Podczas ewentualnych odwrótów upewnić się czy w pobliżu nie znajdują się przewody instalacji elektrycznej, przewody hydrauliczne lub przewody paliwowe.
- * Wszystkie ubytki powłoki lakierniczej zabezpieczyć przed korozją.
- * Należy wyjąć ewentualne plastikowe zaślepki w punktach przyspawanych nakrętek.
- * Stosować nakrętki oraz śruby gatunkowe dostarczone w komplecie.
- * Utrzymywać kłuje w czystości, oraz pamiętać o regularnym jej smarowaniu.
- * Hak holowniczy zarejestrować w stacji diagnostycznej.

ASENNUSOHJEET:

- 1. Irrota takavallokyiskiköt. Irrota puskuri. Irrota puskurin kannattimet. Ks. kuva 1.
- 2. Huom.: Tarvittaessa: Aseta vetokoukun tautalevyt X vasesmpaan ja oikeaan alustapaikkiiin. Ks. piirros..
- 3. Aseta kannattimet A ja B ja kiinnitä ne kothiin C ja D, kiinnitä ne kaikki

2. Observe! Om nödvändigt: Placera dragkrokens motbrikkorna X i den

- högra och vänstra chassibaliken. Se skiss .
- 2. Placera stöden A och B och fäst dem vid punkterna C och D, fäst sedan det hela utan att dra åt ordentligt.
- 3. Fäst tvärbalk E mellan hållarna A och B vid punkterna F.
- 4. Säg ut en del ur mitten av stötfångarens undersida enligt figur 2.
- 5. Momentdrag alla skruvar och muttrar enligt figuren.
- 6. Montera de delar som demonterades under punkt 1 och 2.
- 7. Montera la barre de la rotule C y compris la prise électrique H sur les points I.
- 8. Momentdrag alla skruvar och muttrar enligt figuren.

Se verkstadshandboken för demontering och montering av fordonets delar.

Se skissen för montering och monteringsmaterial.

OBS:

- * Kontakta återförsäljaren om fordonet eventuellt bör modifieras.
- * Om det finns ett bitumen- eller stötdämpande lager vid kontaktytor skall detta avlägnas.
- * Kontakta din återförsäljare för ditt fordon max. dragvikt och tillåtna kultryck.

* Vid borrhning skall man se till att elektrisk-, broms- och bränsleledning-arna inte skadas.

- * Avlägsna de små plastlocken - om dessa finns - från punktsvetsmuttrar-na.
- * Efter att draget är monterat, placera monteringsanvisningen tillsammans bilens övriga dokument.
- * Brink Towing Systems B.V. är inte ansvariga för skada som orsakats direkt eller indirekt av felaktig montering, inklusive användning av olämpliga verktyg, andra monteringsmetoder och processer än de som beskrivs,

löyhästi.

- 4. Kiinnitä poikittaispalkki E tukien A ja B väliin kothiin F, kiinnitä kaikki kääsim.
- 5. Sahaa irti osa puskurin alaosan keskosasta kuvan 2 osoittamalla tavalla.
- 6. Kiristä kaikki pulitit ja mutterit piirroksen mukaisesti.
- 7. Aseta takaisin paikalleen kohdan 1 ja 2 osat.
- 8. Zamonotować drąg kuli G wraz z pływ z gniazdem wtykowym H w punk-tach I.
- 9. Kiristä kaikki pulitit ja mutterit piirroksen mukaisesti.

Ajoneuvon osien purkamis- ja asennusohjeet, ks. työpäikällä käytetty käsikirja.

Asennus- ja kiinnitysohjeet, ks. piirros.

TÄRKEÄÄ:

- * "Ajoneuvoa" koskevista mahdolllisista tarpeellisista sovellutuksesta/sovellutuksista on kysyttävä neuvoa jälleennmyyjältä.
- * Mikäli kiinnityskohdissa on bitumi- tai täärinänestökerros, se on poistettava. Auton vetäessä sallittua enimmäiskuormitusta on tiedusteltava jälleennmyyjältä.
- * Porattaessa on huolehdittava siitä, että ei jouduta kosketuksiin sähkö-, jänn- tai polttoainelihtojen kanssa.
- * Poista, "mikäli olemassa", pistehitsausmuttereiden muovisuojukset.
- * Nämä asennusohjeet on asennuksen jälkeen säilytettävä yhdessä ajoneu-voa koskevien paperiden kanssa.
- * Brink Towing Systems B.V. ei ole vastuussa vioittumisesta, joka on suo-raan tai epäsuoraan aiheutunut väärästä asennuksesta samoin kuin sopi-mattomien työkalujen käytöstä, muiden kuin ohjeissa mainittujen asen-nusmenetelmien tai välineiden käytöstä sekä kyseisten asennusohjeiden väärinkäytinnästä.

MONTAGEVEJLEDNING:

For at vælge rigtigt spændingsmoment, er det vigtigt at aflæse serie-nummeret på typepladen, for at kunne vælge hvilket af de med-sendte diagrammer der skal anvendes.

- 1. Demonter baglysenhederne. Demonter kofangeren. Demonter kofan-gerstøtterne. Se fig. 1.
- 2. OBS! Om nødvendigt: Anbring spændpladerne X fra anhängertæk-keket i den venstre og højre chassissvange. Se skitse .
- 3. Anbring støtterne A og B og monter disse ved punkterne C og D mon-ter det hele manuelt.
- 4. Monter tværvangen E mellem beslagene A og B på punkterne F, fäst-gør det hele med håndkraft.
- 5. Sav en del ud af kofangeren midt på undersiden jf. fig. 2.
- 6. Spænd alle bolte og møtrikker ifølge tegning.
- 7. Monter de dele, som blev fjernet under punkt 1 og 2.
- 8. Montera kulsången G inklusive kontaktplatan H ved punkterna I.
- 9. Spænd alle bolte og møtrikker ifølge tegning.

Rådfor for demontering og montage af dele til køretøjet arbejdsplads-håndbogen.

Rådfor for montage og montagemidler skitsen.

BEMÆRK:

- * Kontakt forhandleren i forbindelse med eventuelle påkrævede ændring(er) på køretøjet.
- * Undervognsbehandlingen skal fjernes de steder hvor trækkeket ligger an mod bilen.

* Kontakt Deres forhandler for oplysninger om den maksimale trækraft og det tilladte kugletryk.

*** Vær forsigtig ikke at bore i ledninger-,bremse eller benzinslange**

* Fjern plasticpropperne "om de findes" fra de punktsvejsede mçtrikker.

* Brink Towing Systems B.V. er ikke ansvarlig for skade der direkte eller indirekte er forårsaget af forkert montage, herunder også iberegnet brug af forkert værktøj og anvendelse af anden montagemetode og andre montagemidler end de foreskrevne samt fejltolkning af den medfølgende montagevejledning.

* DENNE MONTERINGSVEJLEDNING SKAL MEDBRINGES VED SYN.

E INSTRUCCIONES DE MONTAJE:

Antes de comenzar el montaje por favor, verifique la placa descriptiva del enganche con el fin de determinar la figura correspondiente en la reseña de montaje.

1. Desmontar las unidades de las luces traseras. Desmontar el parachoques. Desmontar los soportes del parachoques. Véase la figura 1.
2. **Importante. En caso necesario:** Instalar las contratuercas X del gancho de remolque en el larguero de chasis izquierdo y derecho. Véase el croquis .
3. Colocar los soportes A y B y fijarlos a la altura de los puntos C y D, montar el conjunto sin apretar mucho.
4. Coloque la viga transversal E entre los soportes A y B en los puntos F.
5. Serrar una parte de acuerdo con la figura 2 en el centro del lado inferior del parachoques.
6. Apretar todos los tornillos y tuercas de acuerdo con los puntos del gráfico.
7. Volver a poner lo retirado bajo punto 1 y 2.

1. Smontare i gruppi dei fanali posteriori.. Smontare il paraurti. Smontare i sostegni del paraurti. Vedi figura 1.
2. **Attenzione, se necessario:** Inserire le contropiastre X del gancio traino nel montante sinistro e destro del telaio. Vedi disegno .
3. Posizionare i sostegni A e B e fissarli manualmente in corrispondenza dei punti C e D.
4. Montare il gancio traino manualmente sui montanti, in corrispondenza dei punti A.
5. Segare via la parte indicata in figura 2 dalla parte centrale inferiore del paraurti.
6. Serrare tutti i dadi e bulloni alle coppie di serraggio indicate nel disegno.
7. Rimontare quanto rimosso al punto 1 e 2.
8. Montar la barra de la bola G inklusive placa enchufe H en los puntos I.
9. Serrare tutti i dadi e bulloni alle coppie di serraggio indicate nel disegno.

Per lo smontaggio ed il montaggio dei componenti del veicolo consultare il manuale tecnico dell'officina.

Consultare il disegno per il montaggio ed i dispositivi di fissaggio.

N.B.:

* Per eventuali necessari adattamenti "del veicolo" si consiglia di consultare il fornitore.

* Rimuovere lo strato di materiale isolante dai punti d'attacco.

* Per il peso complessivo trainabile della Vostra vettura, consultate il Vostro rivenditore autorizzato.

*** Praticando i fori, prestare attenzione a non danneggiare i cavi elettrici, i cavi del freno e i condotti del carburante.**

* Rimuovere, se presenti, i coperchietti in plastica dai dadi di saldatura per punto.

* Questa istruzione di montaggio deve essere allegata ai documenti del

8. Monter kuglestangen G, inklusive kontaktplade H på punkterne I.

9. Apretar todos los tornillos y tuercas de acuerdo con los puntos del gráfico.

Consultar para el desmontaje y montaje de piezas del vehículo el manual de instalación de taller.

Consultar el croquis para el montaje y medios de fijación.

N.B.:

* Para (una) eventual(es) adaptación(es) 'del vehículo' consúltese al concesionario.

* Si en los puntos de fijación hay una capa de betún o anti-choque hay que quitarla.

* Consulte a su concesionario para el peso máximo de tracción y la presión de la bola admitida de su vehículo.

*** No agujerear cable de eléctrico, tubos de freno o gasolina"**

* Retirar, si presentes, los capuchones de plástico de las tuercas de soldadura por punto.

* Guarde estas instrucciones junto a la documentación del vehículo después del montaje del enganche.

* Brink Towing Systems B.V. no se responsabiliza por daños causados, directa o indirectamente, por un montaje incorrecto, incluyendo el uso de herramientas inadecuadas, por el uso de métodos de montaje y medios distintos a los indicados y por la interpretación incorrecta de estas instrucciones de montaje.

I

ISTRUZIONI PER IL MONTAGGIO:

Prima di iniziare il montaggio verificare la terghetta per determinare quale disegno, presente nelle istruzioni, è applicabile.

© 698570/10-11-2020/10

veicolo dopo l'installazione del gancio.

* Brink Towing Systems B.V. non può essere ritenuta responsabile per eventuali danni direttamente o indirettamente dovuti ad un errato montaggio, intendendo con ciò anche l'uso di attrezzi non idonei e l'uso di metodi e mezzi di montaggio diversi da quelli prescritti, nonché all'errata interpretazione delle seguenti istruzioni di montaggio.

PL

INSTRUKCJA MONTAŻU:

Przed rozpoczęciem montażu należy sprawdzić tabliczkę znamionową, żeby ustalić, który z szablonów znajdujących się w instrukcji montażowej należy wykorzystać.

1. Zdemontować zespół tylnych świateł. Zdemontować zderzak. Zdemontować zderzak. Zdemontować wsporniki zderzaka. Patrz rysunek 1.
2. **Uwaga, w razie potrzeby:** Umieścić przeciwnakrętki X haka holowniczego w lewej i prawej poprzecznicy ramy podwozia. Patrz schemat .
2. Umieścić wsporniki A i B i umocować je w punktach C i D, lekko przymocować całość.
3. Zamontować poprzecznice E między wspornikami A i B w punktach F.
4. Wypilować zgodnie z rysunkiem 2 odcinek w środkowej części od spodu zderzaka.
5. Dokręcić wszystkie śruby i nakrętki zgodnie z rysunkiem.
6. Ponownie umieścić to, co zostało zdemontowane w punkcie 1 i 2.
7. Montare l'asta della sfera G, completa di piastra di contatto H in corrispondenza dei punti I.
8. Dokręcić wszystkie śruby i nakrętki zgodnie z rysunkiem.

Co do montażu i montowania części pojazdu zapoznać się z podręcznikiem warsztatowym.

Co do montażu i środków montażowych zapoznać się ze schematem.

© 698570/10-11-2020/11